

**МІНІСТЕРСТВО ОСВІТИ І НАУКИ УКРАЇНИ  
РІВНЕНСЬКИЙ ДЕРЖАВНИЙ ГУМАНІТАРНИЙ УНІВЕРСИТЕТ**

**ОСВІТНЬО-ПРОФЕСІЙНА ПРОГРАМА**

**«МУЗЕЄЗНАВСТВО, ПАМ'ЯТКОЗНАВСТВО»**

**другого (магістерського) рівня вищої освіти  
за спеціальністю 027 «Музеєзнавство, пам'ятокознавство»  
галузі знань 02 «Культура і мистецтво»  
Кваліфікація: Магістр з музеєзнавства, пам'ятокознавства**

**ЗАТВЕРДЖЕНО**

**ВЧЕНОЮ РАДОЮ РДГУ**


Голова Вченої ради РДГУ



проф. Р.М.Постоловський

(протокол № 1 від «27» січня 2022 р.)

Освітньо-професійна програма вводиться  
в дію з «01» вересня 2022 р.

Ректор  проф. Р.М. Постоловський

(наказ № 10-01-01 від « 27» січня 2022 р.)



Рівне – 2022

**ЛИСТ ПОГОДЖЕННЯ**  
**Освітньо-професійна програма**  
**«Музеєзнавство, пам'яткознавство»**

РІВЕНЬ ВИЩОЇ ОСВІТИ другий (магістерський) рівень вищої освіти  
СПЕЦІАЛЬНІСТЬ 027 Музеєзнавство, пам'яткознавство  
ГАЛУЗЬ ЗНАНЬ 02 Культура і мистецтво  
КВАЛІФІКАЦІЯ Магістр з музеєзнавства, пам'яткознавства

**ВНЕСЕНО:**

робочою групою у складі:

Прищепя О. П., д. іст. н., професор, гарант ОПП

\_\_\_\_\_ (підпис)

Виткалов С.В., д. культурології, професор



(підпис)


Казначесва Л.М. – к. іст. н., доцент



(підпис)

Кафедрою івент-індустрій, культурології та музеєзнавства  
Протокол № 16 від «09» листопада 2021 р.

Завідувач кафедри \_\_\_\_\_

  
(підпис)

проф. Виткалов В.Г.

**ПОГОДЖЕНО**


Навчально-методичною комісією художньо-педагогічного факультету  
Протокол № 9 від «16» листопада 2021 р.

Голова НМК факультету



доц. Власюк О.П.

Декан факультету



доц. Дзюбишина Н.Б.

Голова НМР університету



проф. Войтович І.С.

## Передмова

Освітньо-професійна програма «Музеєзнавство, пам'яткознавство» є нормативним документом, який регламентує нормативні, компетентнісні, кваліфікаційні, організаційні, навчальні та методичні вимоги до підготовки здобувачів вищої освіти освітнього ступеня «магістр» у галузі знань 02 «Культура і мистецтво» за спеціальністю 027 «Музеєзнавство, пам'яткознавство»

Освітньо-професійна програма заснована на компетентнісному, студентоцентрованому та проблемно-орієнтованому підходах підготовки здобувачів вищої освіти ОС «Магістр» у галузі знань 02 Культура і мистецтво за спеціальністю 027 Музеєзнавство, пам'яткознавство.

Освітньо-професійна програма розроблена на основі Стандарту вищої освіти за спеціальністю 028 Менеджмент соціокультурної діяльності для першого (бакалаврського) рівня вищої освіти (наказ № 369 Міністерства освіти і науки України від 04.03.2020 р.)

*Керівник робочої групи (гарант освітньої програми):*

**Прищепя Олена Петрівна**, доктор історичних наук, професор кафедри історії України Рівненського державного гуманітарного університету.

*Члени робочої групи:*

**Виткалов Сергій Володимирович**, доктор культурології, професор, професор кафедри кафедри івент-індустрій, культурології та музеєзнавства Рівненського державного гуманітарного університету.

**Казначесва Людмила Миколаївна**, кандидат історичних наук, доцент, доцент кафедри кафедри івент-індустрій, культурології та музеєзнавства Рівненського державного гуманітарного університету.

Стейкхолдери:

1. **Романюк Л.В.** – начальник управління культури і туризму Рівненської обласної державної адміністрації (рецензія додається);
2. **Веденко І.П.** – завідувачка відділом маркетингу, розвитку та інвестування музею Комунального закладу «Рівненський обласний краєзнавчий музей» Рівненської обласної ради (рецензія додається).

Ця освітньо-професійна програма не може бути повністю або частково відтворена, тиражована або розповсюджена без дозволу Рівненського державного гуманітарного університету.

**Профіль освітньої програми зі спеціальності  
027 «Музеєзнавство, пам'яткознавство»**

<b>1 – Загальна інформація</b>	
<b>Повна назва закладу вищої освіти та структурного підрозділу</b>	Рівненський державний гуманітарний університет Художньо-педагогічний факультет
<b>Ступінь вищої освіти та назва кваліфікації мовою оригіналу</b>	Ступінь вищої освіти: магістр <b>Освітня кваліфікація:</b> Магістр з музеєзнавства, пам'яткознавства <b>Кваліфікація в дипломі:</b> Ступінь вищої освіти – Магістр Спеціальність – 027 Музеєзнавство, пам'яткознавство
<b>Офіційна назва освітньої програми</b>	Освітньо-професійна програма «Музеєзнавство, пам'яткознавство»
<b>Тип диплому та обсяг освітньо-професійної програми</b>	Диплом магістра. Одиночний. 90 кредитів ЄКТС – 1 рік 4 місяці
<b>Наявність акредитації</b>	Сертифікат про акредитацію УД №18006869 від 08.01.2019 р. Строк дії сертифіката до 01.07.2024 р.
<b>Цикл/рівень</b>	НРК України – 7 рівень, FQ-EHEA – другий цикл, EQF-LLL – 7 рівень
<b>Передумови</b>	Особа має право здобувати ступінь магістра за умови наявності освітнього ступеня (освітньо-кваліфікаційного рівня) бакалавра, спеціаліста, магістра.
<b>Мова(и) викладання</b>	Українська мова
<b>Термін дії освітньої програми</b>	На строк навчання
<b>Інтернет-адреса постійного розміщення опису освітньої програми</b>	<a href="http://www.rshu.edu.rv.ua">http://www.rshu.edu.rv.ua</a>
<b>2 – Мета освітньої програми</b>	
Метою освітньої програми є підготовка висококваліфікованих, конкурентоспроможних фахівців з акцентом на оволодіння ними здатністю до аналізу конкретних музеєзнавчих та пам'яткознавчих процесів, збереження історичних пам'яток та інших об'єктів, що становлять культурну і музейну цінність, а також на формування і розвиток компетентностей, необхідних для здійснення пам'яткоохоронної, музеєзнавчої, освітньої діяльності.	

### 3 – Характеристика освітньої програми

<b>Предметна область (галузь знань, спеціальність)</b>	<p><b>Об'єкт(и) вивчення та/або діяльності:</b> музей як соціокультурна інституція, що охоплює наукові, просвітницькі, організаційно-правові аспекти, процеси і явища, пов'язані зі збереженням та актуалізацією культурного надбання певного соціуму; об'єкти історико-культурної та природної спадщини як складний феномен, що активно впливає на сучасне суспільство; музейна та пам'яткоохоронна справа як сфера професійної діяльності, що забезпечує функціонування музеїв і заповідників, атрибуцію та експертизу культурних цінностей, екскурсійну роботу, охорону нерухомих історико-культурних пам'яток.</p> <p><b>Цілі навчання:</b> підготовка фахівців для успішного розв'язання складних задач і проблем в сфері музейної справи та охорони пам'яток, що потребують досліджень та/або інновацій.</p> <p><b>Теоретичний зміст предметної області:</b> поняття, закономірності, історичні передумови виникнення, трансформацій музеїв; засоби інтерпретації та актуалізації культурного надбання; поняття, властивості та функції пам'яток; принципи, концепції використання об'єктів історико-культурної та природної спадщини в сучасному світі.</p> <p><b>Методи, методики та технології:</b> методи і методики науково-дослідної, експертної, інноваційної, екскурсійної діяльності; методи експозиційного проектування, музейної педагогіки; технології музейного менеджменту і управління історико-культурною спадщиною; інформаційні та комунікаційні технології.</p> <p><b>Інструменти та обладнання:</b> обладнання, програмне забезпечення, необхідне для фіксації, дослідження, збереження, актуалізації об'єктів історико-культурної та природної спадщини.</p>
<b>Орієнтація освітньої програми</b>	Освітньо-професійна
<b>Основний фокус освітньої програми</b>	Професійна освіта в галузі 02 Культура і мистецтво за спеціальністю 027 «Музеєзнавство, пам'яткознавство». Ключові слова: музеєзнавство, пам'яткознавство, охорона і використання культурної спадщини, соціокультурне проектування, методика викладання, менеджмент та маркетинг у музейній справі.
<b>Особливості програми</b>	Особливістю програми є підготовка фахівців, здатних забезпечувати ефективну роботу в галузі музейної діяльності в умовах сучасних глобалізаційних викликів, базуючись на регіональній етнокультурній специфіці. Виконується в активному професійному середовищі.

<b>4 – Придатність випускників до працевлаштування та подальшого навчання</b>	
<b>Придатність до працевлаштування</b>	Випускники можуть працювати за професіями згідно з Національним класифікатором професій ДК 003:2010 (зі змінами): 2431.1 Науковий співробітник (архівна справа, музеєзнавство) 2431.2 Експерт з комплектування музейного та виставочного фонду 2431.2 Екскурсознавець
<b>Подальше навчання</b>	Особа, що здобула вищу освіту другого (магістерського) рівня має право продовжити навчання на третьому (освітньо-науковому) рівнівищої освіти. Набуття додаткових кваліфікацій в системі освіти дорослих. Академічна мобільність.
<b>5 – Викладання та оцінювання</b>	
<b>Викладання та навчання</b>	Викладання на засадах студентоцентрованого навчання, самонавчання, проходження практик із використанням загальних та спеціальних наукових методів. Поєднання лекційних, практичних, лабораторних, індивідуальних занять, самостійного навчання, консультацій, підготовки кваліфікаційної роботи
<b>Оцінювання</b>	<i>Види контролю:</i> поточний, модульний, підсумковий. <i>Форми контролю:</i> поточний, модульний (усне та письмове опитування, тестовий контроль, захист лабораторних, практичних робіт, захист проєктів); підсумковий (екзамени, заліки, звіти про проходження практик, захист кваліфікаційної роботи). <i>Оцінювання навчальних досягнень:</i> 4-бальна національна шкала (відмінно, добре, задовільно, незадовільно); 2-рівнева національна шкала (зараховано / незараховано); 100-бальна шкала та шкала ECTS (A, B, C, D, E, F, FX).
<b>6 – Програмні компетентності</b>	
<b>Інтегральна компетентність</b>	Здатність розв'язувати складні спеціалізовані задачі і проблеми у музеєзнавстві, пам'яткознавстві при здійсненні професійної діяльності або у процесі навчання, що передбачає проведення досліджень та/або здійснення інновацій та характеризується невизначеністю умов і вимог.
<b>Загальні компетентності (ЗК)</b>	ЗК 1. Здатність приймати обґрунтовані рішення. ЗК 2. Здатність мотивувати людей та рухатися до спільної мети. ЗК 3. Здатність працювати з урахуванням вітчизняного і міжнародного контексту. ЗК 4. Здатність розробляти та керувати проєктами. ЗК 5. Здатність виявляти ініціативу та підприємливість. ЗК 6. Вміння виявляти, ставити та вирішувати проблеми.
<b>Спеціальні</b>	СК 1. Здатність вибудовувати стратегії розвитку музейної та

<p><b>(фахові) компетентності (СК)</b></p>	<p>пам'яткоохоронної справи.  СК 2. Здатність здійснювати музеєфікацію об'єктів історико-культурної і природної спадщини.  СК 3. Здатність провадити інноваційну діяльність в музейній справі та пам'яткоохоронній діяльності.  СК 4. Здійснення науково-дослідної, науково-педагогічної, управлінської діяльності.  СК 5. Здатність розвивати соціальне усвідомлення ролі культурної спадщини.  <b>Додатково для освітньо-професійних програм:</b>  СК 6. Здатність приймати рішення на основі доказів, зокрема, релевантних даних, розрахунків, прогнозів, оцінювання ризиків тощо.  СК 7. Здатність впроваджувати новітні музеологічні та пам'яткоохоронні практики у вітчизняну музейно-пам'яткоохоронну галузь.  СК 8. Здатність створювати конкурентний музейний продукт на ринку культурних послуг.  СК 9. Здатність здійснювати управління і адміністрування музейними та пам'яткоохоронними установами.</p>
<p><b>7 – Програмні результати навчання ПР</b></p>	
	<p>ПР 1. Розуміти проблеми збереження, інтерпретації та використання історико-культурної спадщини, оцінювати та аналізувати поточний стан і ключові тенденції розвитку музейної та пам'яткоохоронної галузі у цілому.  ПР 2. Застосовувати ефективні методи та технології проектування та модернізації музейних і пам'яткоохоронних установ відповідно до вимог споживачів і законодавства, чинних стандартів та технічних умов.  ПР 3. Знати та застосовувати методи і технології менеджменту та маркетингу в музейній та пам'яткоохоронній справі.  ПР 4. Обґрунтовувати і створювати нові та модернізувати існуючі експозиції, виставки, екскурсійно-туристичні маршрути тощо.  ПР 5. Ефективно використовувати інформаційні технології та спеціалізоване програмне забезпечення у професійній діяльності.  ПР 6. Вільно спілкуватися державною та іноземною мовами усно і письмово з професійних питань, презентувати та обговорювати результати досліджень, інновацій, проектів тощо.  ПР 7. Знати та застосовувати сучасні технології інтерпретації та актуалізації історико-культурної та природної спадщини.  ПР 8. Здійснювати стратегічне музейне планування в умовах ринкової динаміки та конкуренції.</p>

	<p><b>Додатково для освітньо-професійних програм:</b></p> <p>ПР 9. Розробляти концепції музейних закладів, брендів і проектів з використання історико-культурної та природної спадщини.</p> <p>ПР 10. Інтегрувати в соціальний і економічний сектор (ревіталізувати) історико-культурне середовище як ресурс розвитку місцевих громад.</p> <p>ПР 11. Розробляти інноваційні продукти на внутрішньому та зовнішньому ринках культурних послуг.</p> <p>ПР 12. Розробляти проекти з музеєфікації об'єктів історико-культурної та природної спадщини.</p>
<b>8 – Ресурсне забезпечення реалізації програми</b>	
<b>Кадрове забезпечення</b>	Науково-педагогічні працівники, які здійснюють освітній процес, мають відповідну освіту, стаж науково-педагогічної роботи та рівень наукової та професійної активності, що відповідає державним вимогам.
<b>Матеріально-технічне забезпечення</b>	Матеріально-технічне забезпечення відповідає державним вимогам щодо надання освітніх послуг і є достатнім для забезпечення якості освітнього процесу Рівненським державним гуманітарним університетом. Програмою передбачено використання лекційних аудиторій з мультимедійним обладнанням, спеціалізованих аудиторій.
<b>Інформаційне та навчально-методичне забезпечення</b>	Інформаційне та навчально-методичне забезпечення освітньо-професійної програми «Музеєзнавство, пам'яткознавство» відповідає ліцензійним вимогам, має актуальний змістовний контент, базується на сучасних інформаційно-комунікаційних технологіях.
<b>9 – Академічна мобільність</b>	
Регламентується Постановою КМУ № 579 «Про затвердження Положення про порядок реалізації права на академічну мобільність» від 12 серпня 2015 року	
<b>Національна кредитна мобільність</b>	На основі двосторонніх договорів між Рівненським державним гуманітарним університетом та вищими навчальними закладами, науковими установами і закладами культури і мистецтв України.
<b>Міжнародна кредитна мобільність</b>	На основі двосторонніх договорів між Рівненським державним гуманітарним університетом та зарубіжними навчальними закладами
<b>Навчання іноземних здобувачів вищої освіти</b>	Можливе



**2. Перелік компонент освітньо-професійної програми та їх логічна послідовність**  
**Нормативний термін 1 роки 4 місяці**

**2.1. Перелік компонент ОП**

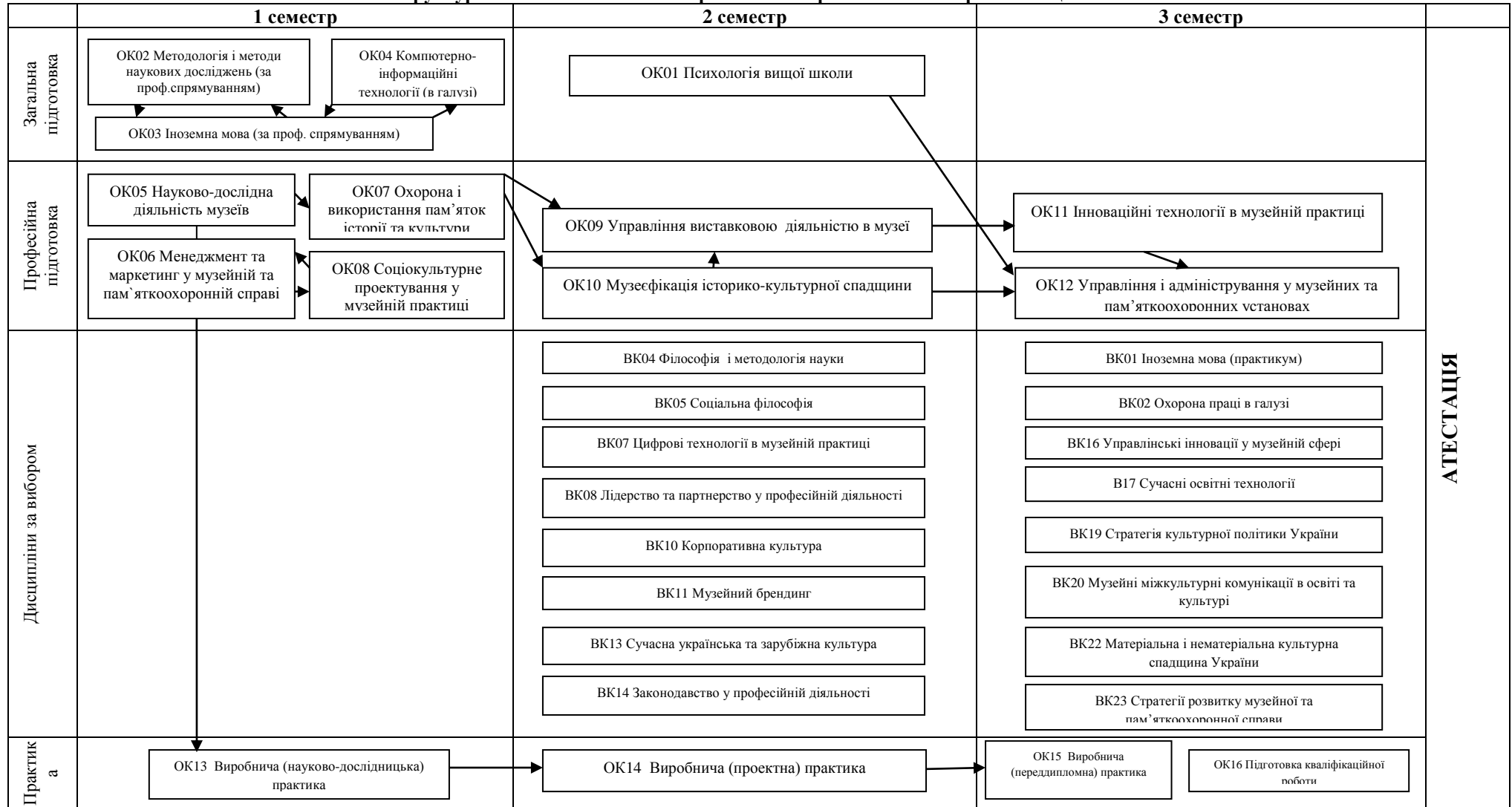
Код н/д	Компоненти освітньої програми (навчальні дисципліни, курсові проекти (роботи), практики, кваліфікаційна робота)	Кількість кредитів	Форма підсумкового контролю
1	2	3	4
<b>Обов'язкові компоненти</b>			
<b>Цикл загальної підготовки</b>			
OK01	Психологія вищої школи	3	екзамен
OK02	Методологія і методи наукових досліджень (за професійним спрямуванням)	3	залік
OK03	Іноземна мова (за професійним спрямуванням)	3	екзамен
OK04	Комп'ютерно-інформаційні технології (в галузі)	3	залік
<b>Цикл професійної підготовки</b>			
OK05	Науково-дослідна діяльність музеїв	3	екзамен
OK06	Менеджмент та маркетинг у музейній та пам'яткоохоронній справі	3	екзамен
OK07	Охорона і використання пам'яток історії та культури	3	залік
OK08	Соціокультурне проектування у музейній практиці	6	екзамен
OK09	Управління виставковою діяльністю в музеї	6	екзамен
OK10	Музеефікація історико-культурної спадщини	3	екзамен
OK11	Інноваційні технології в музейній практиці	3	екзамен
OK12	Управління і адміністрування у музейних та пам'яткоохоронних установах	3	екзамен
OK13	Виробнича (науково-дослідницька) практика	6	залік
OK14	Виробнича (проектна) практика	6	залік (диференційований)
OK15	Виробнича (переддипломна) практика	3	залік (диференційований)
OK16	Підготовка кваліфікаційної роботи	9	захист кваліфікаційної роботи
<b>Загальний обсяг обов'язкових компонент:</b>		<b>66</b>	
<b>Вибіркові компоненти</b>			
ВК01	Іноземна мова (практикум)	3	залік
ВК02	Охорона праці в галузі		
ВК03	Вибір		
ВК04	Філософія і методологія науки	3	залік
ВК05	Соціальна філософія		
ВК06	Вибір		
ВК07	Цифрові технології в музейній практиці	3	залік
ВК08	Лідерство та партнерство у професійній діяльності		
ВК09	Вибір		
ВК10	Корпоративна культура	3	залік
ВК11	Музейний брендинг		
ВК12	Вибір		
ВК13	Сучасна українська та зарубіжна культура	3	залік
ВК14	Законодавство у професійній діяльності		
ВК15	Вибір		

ВК16	Управлінські інновації у музейній сфері	3	залік
ВК17	Сучасні освітні технології		
ВК18	Вибір		
ВК19	Стратегія культурної політики України	3	залік
ВК20	Музейні міжкультурні комунікації в освіті та культурі		
ВК21	Вибір		
ВК22	Матеріальна і нематеріальна культурна спадщина України	3	залік
ВК23	Стратегії розвитку музейної та пам'яткоохоронної справи		
ВК24	Вибір		
<b>Зальний обсяг вибіркового компонента:</b>		<b>24</b>	
<b>ЗАГАЛЬНИЙ ОБСЯГ ОСВІТНЬОЇ ПРОГРАМИ</b>		<b>90</b>	
<b>Атестація</b>			
	<b>Назва навчальної дисципліни</b>	<b>Форма атестації</b>	
		Публічний захист кваліфікаційної роботи	

**Структурно-логічна схема ОП**  
**Нормативний термін 1 рік 4 місяці**

**Розподіл навчальних дисциплін за циклами та семестрами вивчення**

**Структурно-логічна схема ОП. Нормативний термін навчання 1 рік 4 місяці**



**АТЕСТАЦІЯ**

### 3. Форма атестації здобувачів вищої освіти

<b>Форми атестації здобувачів вищої освіти</b>	Атестація здійснюється у формі публічного захисту (демонстрації) кваліфікаційної роботи.
<b>Вимоги до кваліфікаційної роботи</b>	<p>Кваліфікаційна робота має продемонструвати здатність розв'язувати складні задачі і проблеми у музеєзнавстві, пам'яткознавстві при здійсненні професійної діяльності або у процесі навчання, що характеризуються невизначеністю умов і вимог та передбачають проведення досліджень або здійснення інновацій.</p> <p>Кваліфікаційна робота не повинна містити академічного плагіату, фальсифікації, фабрикації.</p> <p>Кваліфікаційна робота має бути оприлюднена на офіційному сайті закладу вищої освіти або його структурного підрозділу, або в репозитарії закладу вищої освіти.</p>

**4.1. Матриця відповідності програмних компетентностей  
компонентам освітньої програми  
Нормативний термін 1 рік 4 місяці**

	ЗК-1	ЗК-2	ЗК-3	ЗК-4	ЗК-5	ЗК-6	СК-1	СК-2	СК-3	СК-4	СК-5	СК-6	СК-7	СК-8	СК-9
OK01		•	•							•					
OK02		•	•							•		•			
OK03			•											•	
OK04			•												
OK05				•						•	•	•			
OK06	•				•	•	•		•			•			•
OK07			•	•				•	•		•		•		
OK08	•		•	•						•	•				
OK09			•	•		•			•				•	•	•
OK10	•		•					•			•				
OK11			•	•						•	•	•			
OK12	•			•						•	•				
OK13			•	•						•	•	•			
OK14			•	•						•	•	•			
OK15	•		•			•			•		•			•	•
OK16		•		•			•			•			•		•
BK01			•											•	
BK02	•					•					•				
BK03	в	і	л	ь	н	и	й		в	и	б	і	р		
BK04	•		•				•			•					
BK05	•		•				•			•					
BK06	в	і	л	ь	н	и	й		в	и	б	і	р		
BK07			•	•	•				•					•	
BK08	•		•				•				•				
BK09	в	і	л	ь	н	и	й		в	и	б	і	р		
BK10	•	•				•						•			•
BK11		•	•		•	•						•			
BK12	в	і	л	ь	н	и	й		в	и	б	і	р		

ВК13			●								●				
ВК14			●								●				
ВК15	в	і	л	ь	н	и	й		в	и	б	і	р		
ВК16	●	●	●	●	●	●	●		●	●	●	●	●	●	●
ВК17		●		●						●	●		●		
ВК18	в	і	л	ь	н	и	й		в	и	б	і	р		
ВК19			●				●				●	●			
ВК20			●	●						●	●			●	
ВК21	в	і	л	ь	н	и	й		в	и	б	і	р		
ВК22	●			●			●				●				
ВК23		●			●				●				●		
ВК24	в	і	л	ь	н	и	й		в	и	б	і	р		

● – компетентність, яка набувається;

ОК<sub>і</sub> – номер обов'язкової компоненти освітньої програми;

ВК<sub>і</sub> – номер вибіркової компоненти освітньої програми;

ЗК<sub>і</sub> – номер компетентності в списку загальних компетентностей профілю програми;

СК<sub>і</sub> – номер компетентності в списку спеціальних (фахових) компетентностей профілю програми

**5.1. Матриця забезпечення програмних результатів навчання  
відповідними компонентами освітньої програми  
Нормативний термін 1 рік 4 місяці**

	ПР-1	ПР-2	ПР-3	ПР-4	ПР-5	ПР-6	ПР-7	ПР-8	ПР-9	ПР-10	ПР-11	ПР-12
OK01	•											
OK02	•											
OK03						•						
OK04					•	•						
OK05	•				•		•					
OK06	•	•	•	•			•	•	•	•	•	
OK07	•			•			•	•	•	•	•	•
OK08	•	•		•	•			•	•	•	•	
OK09	•	•	•	•			•	•	•	•	•	•
OK10	•	•		•			•	•	•	•	•	•
OK11	•			•			•	•	•	•	•	•
OK12	•			•			•	•	•	•	•	•
OK13	•			•			•	•	•	•	•	•
OK14	•			•			•	•	•	•	•	•
OK15		•			•				•		•	
OK16			•			•	•			•		
BK01						•						
BK02	•	•										
BK03	в	і	л	ь	н	и	й	в	и	б	і	р
BK04	•	•										
BK05	•	•										
BK06	в	і	л	ь	н	и	й	в	и	б	і	р
BK07		•			•						•	
BK08	•	•								•		
BK09	в	і	л	ь	н	и	й	в	и	б	і	р
BK10	•	•	•									
BK11	•	•			•							
BK12	в	і	л	ь	н	и	й	в	и	б	і	р

ВК13	●			●								
ВК14	●	●								●		
ВК15	в	і	л	ь	н	и	й	в	и	б	і	р
ВК16	●	●	●	●	●		●	●	●	●	●	●
ВК17	●	●			●		●					
ВК18	в	і	л	ь	н	и	й	в	и	б	і	р
ВК19	●	●				●						
ВК20	●	●		●		●						
ВК21	в	і	л	ь	н	и	й	в	и	б	і	Р
ВК22	●			●			●				●	
ВК23		●			●				●			
ВК24	в	і	л	ь	н	и	й	в	и	б	і	р

- – програмний результат;
- ОК<sub>і</sub> – номер обов'язкової компоненти освітньої програми;
- ВК<sub>і</sub> – номер вибіркової компоненти освітньої програми;
- ПР<sub>і</sub> – порядковий номер програмних результатів навчання профілю програми.



## **6. Система внутрішнього забезпечення якості вищої освіти**

У Рівненському державному гуманітарному університеті функціонує система забезпечення закладом вищої освіти якості освітньої діяльності та якості вищої освіти (система внутрішнього забезпечення якості), яка передбачає здійснення таких процедур і заходів:

- 1) визначення принципів та процедур забезпечення якості вищої освіти;
- 2) здійснення моніторингу та періодичного перегляду освітніх програм;
- 3) щорічне оцінювання здобувачів вищої освіти, науково-педагогічних і педагогічних працівників закладу вищої освіти та регулярне оприлюднення результатів таких оцінювань на офіційному веб-сайті закладу вищої освіти, на інформаційних стендах та в будь-який інший спосіб;
- 4) забезпечення підвищення кваліфікації педагогічних, наукових і науково-педагогічних працівників;
- 5) забезпечення наявності необхідних ресурсів для організації освітнього процесу, зокрема самостійної роботи, за кожною освітньою програмою;
- 6) забезпечення наявності інформаційних систем для ефективного управління освітнім процесом;
- 7) забезпечення публічності інформації про освітні програми, ступені вищої освіти та кваліфікації;
- 8) забезпечення дотримання академічної доброчесності працівниками закладів вищої освіти та здобувачами вищої освіти, зокрема створення і забезпечення функціонування ефективної системи запобігання та виявлення академічного плагіату;
- 9) інших процедур і заходів.

Система забезпечення закладом вищої освіти якості освітньої діяльності та якості вищої освіти (система внутрішнього забезпечення якості) може за поданням Рівненським державним гуманітарним університетом оцінюватися Національним агентством із забезпечення якості вищої освіти або акредитованими ним незалежними установами оцінювання та забезпечення якості вищої освіти на предмет її відповідності вимогам до системи забезпечення якості вищої освіти, що затверджуються Національним агентством із забезпечення якості вищої освіти, та міжнародним стандартам і рекомендаціям щодо забезпечення якості вищої освіти.

**Гарант освітньої програми,  
керівник робочої групи**

**Прищепя О.П. д. іст. н., професор**