

**МІНІСТЕРСТВО ОСВІТИ І НАУКИ УКРАЇНИ
РІВНЕНСЬКИЙ ДЕРЖАВНИЙ ГУМАНІТАРНИЙ УНІВЕРСИТЕТ**

**ОСВІТНЬО-ПРОФЕСІЙНА ПРОГРАМА
«МУЗЕСЗНАВСТВО, ПАМ'ЯТКОЗНАВСТВО»
другого (магістерського) рівня вищої освіти
за спеціальністю 027 «Музесзнавство, пам'ятокзнавство»
галузі знань 02 «Культура і мистецтво»
Кваліфікація: Магістр з музесзнавства, пам'ятокзнавства**

**ЗАТВЕРДЖЕНО
ВЧЕНОЮ РАДОЮ РДГУ**
Голова Вченої ради РДГУ
 Роман ПАВЕЛКІВ
(протокол № 7 від 26 серпня 2024 р.)
Освітньо-професійна програма
водиться в дію з 01 вересня 2024 р.
 Роман ПАВЕЛКІВ
(наказ від 27 серпня 2024 р.)
№ 111-01-01

Рівне – 2024

ЛИСТ-ПОГОДЖЕННЯ
Освітньо-професійної програми
Музеєзнавство, пам'яткознавство

РІВЕНЬ ВИЩОЇ ОСВІТИ другий (магістерський) рівень вищої освіти
СПЕЦІАЛЬНІСТЬ 027 «Музеєзнавство, пам'яткознавство»
ГАЛУЗЬ ЗНАНЬ 02 «Культура і мистецтво»
КВАЛІФІКАЦІЯ Магістр з музеєзнавства, пам'яткознавства

Розробники програми:

Людмила КАЗНАЧЕСЬКА, кандидат історичних наук, доцент, доцент кафедри івент-індустрій, культурології та музеєзнавства Рівненського державного гуманітарного університету

Сергій ВИТКАЛОВ, доктор культурології, професор, професор кафедри івент-індустрій, культурології та музеєзнавства Рівненського державного гуманітарного університету

Валентина ТЮСКА, кандидат педагогічних наук, доцент, доцент кафедри івент-індустрій, культурології та музеєзнавства Рівненського державного гуманітарного університету

ВНЕСЕНО:

Кафедрою івент-індустрій, культурології та музеєзнавства
Протокол № 6 від 27.05.2024 р.

Завідувач кафедри _____ Володимир ВИТКАЛОВ

ПОГОДЖЕНО

Навчально-методичною комісією художньо-педагогічного факультету
Протокол № 5 від 27.05.2024 р.

Голова НМК художньо-педагогічного факультету _____ Олена ВЛАСЮК

Декан художньо-педагогічного факультету _____ Наталія ДЗЮБИШИНА

Голова НМР університету _____ Ігор ВОЙТОВИЧ

Передмова

Освітньо-професійна програма «Музеєзнавство, пам'яткознавство» є нормативним документом, який регламентує нормативні, компетентнісні, кваліфікаційні, організаційні, навчальні та методичні вимоги до підготовки здобувачів вищої освіти освітнього ступеня «магістр» у галузі знань 02 «Культура і мистецтво» за спеціальністю 027 «Музеєзнавство, пам'яткознавство»

Освітньо-професійна програма заснована на компетентнісному, студентоцентрованому та проблемно-орієнтованому підходах підготовки здобувачів вищої освіти ОС «Магістр» у галузі знань 02 Культура і мистецтво за спеціальністю 027 Музеєзнавство, пам'яткознавство.

Освітньо-професійна програма розроблена на основі Стандарту вищої освіти за спеціальністю 028 Музеєзнавство, пам'яткознавство для другого (магістерського) рівня вищої освіти (наказ № 369 Міністерства освіти і науки України від 04.03.2020 р.)

Керівник робочої групи (гарант освітньої програми):

Людмила КАЗНАЧЕСЬКА, кандидат історичних наук, доцент, доцент кафедри івент-індустрій, культурології та музеєзнавства Рівненського державного гуманітарного університету.

Члени робочої групи:

Сергій ВИТКАЛОВ, доктор культурології, професор, професор кафедри івент-індустрій, культурології та музеєзнавства Рівненського державного гуманітарного університету.

Валентина ТЮСКА, кандидат педагогічних наук, доцент, доцент кафедри івент-індустрій, культурології та музеєзнавства Рівненського державного гуманітарного університету.

Стейкхолдери:

1. **Тетяна САМСОНЮК** – заступник директора з розвитку та впровадження цифрових технологій КЗ Рівненський обласний краєзнавчий музей
2. **Таїсія КОМАХ** – здобувачка вищої освіти
3. **Катерина АДАМЧУК** – випускниця ОП, екскурсовод Музею НІМЗ «Поле Берестецької битви»

Ця освітньо-професійна програма не може бути повністю або частково відтворена, тиражована або розповсюджена без дозволу Рівненського державного гуманітарного університету.

**Профіль освітньої програми зі спеціальності
027 «Музеєзнавство, пам'яткознавство»**

1 – Загальна інформація	
Повна назва закладу вищої освіти та структурного підрозділу	Рівненський державний гуманітарний університет Художньо-педагогічний факультет Кафедра івент-індустрій, культурології та музеєзнавства
Ступінь вищої освіти та назва кваліфікації мовою оригіналу	Ступінь вищої освіти: магістр Освітня кваліфікація: Магістр з музеєзнавства, пам'яткознавства Кваліфікація в дипломі: Ступінь вищої освіти – Магістр Спеціальність – 027 Музеєзнавство, пам'яткознавство
Офіційна назва освітньої програми	Освітньо-професійна програма «Музеєзнавство, пам'яткознавство»
Тип диплому та обсяг освітньо-професійної програми	Диплом магістра. Одиничний. 90 кредитів ЄКТС – 1 рік 4 місяці
Наявність акредитації	Сертифікат про акредитацію освітньої програми УД18006869 дійсний до 01.07.2025 р.
Цикл/рівень	НРК України – 7 рівень, FQ-EHEA – другий цикл, EQF-LLL – 7 рівень
Передумови	Особа має право здобувати ступінь магістра за умови наявності освітнього ступеня (освітньо-кваліфікаційного рівня) бакалавра, спеціаліста, магістра.
Мова(и) викладання	Українська мова
Термін дії освітньої програми	На строк навчання
Інтернет-адреса постійного розміщення опису освітньої програми	http://www.rshu.edu.rv.ua
2 – Мета освітньої програми	
Метою освітньої програми є підготовка висококваліфікованих, конкурентоспроможних фахівців з акцентом на оволодіння ними здатністю до аналізу конкретних музеєзнавчих та пам'яткознавчих процесів, збереження історичних пам'яток та інших об'єктів, що становлять культурну і музейну цінність, а також на формування і розвиток компетентностей, необхідних для здійснення пам'яткоохоронної, музеєзнавчої, освітньої діяльності.	

3 – Характеристика освітньої програми

<p>Предметна область (галузь знань, спеціальність)</p>	<p>Об'єкт(и)вивчення та/або діяльності: музей як соціокультурна інституція, що охоплює наукові, просвітницькі, організаційно-правові аспекти, процеси і явища, пов'язані зі збереженням та актуалізацією культурного надбання певного соціуму; об'єкти історико-культурної та природної спадщини як складний феномен, що активно впливає на сучасне суспільство; музейна та пам'яткоохоронна справа як сфера професійної діяльності, що забезпечує функціонування музеїв і заповідників, атрибуцію та експертизу культурних цінностей, екскурсійну роботу, охорону нерухомих історико-культурних пам'яток.</p> <p>Цілі навчання: підготовка фахівців для успішного розв'язання складних задач і проблем в сфері музейної справи та охорони пам'яток, що потребують досліджень та/або інновацій.</p> <p>Теоретичний зміст предметної області: поняття, закономірності, історичні передумови виникнення, трансформацій музеїв; засоби інтерпретації та актуалізації культурного надбання; поняття, властивості та функції пам'яток; принципи, концепції використання об'єктів історико-культурної та природної спадщини в сучасному світі.</p> <p>Методи, методики та технології: методи і методики науково-дослідної, експертної, інноваційної, екскурсійної діяльності; методи експозиційного проектування, музейної педагогіки; технології музейного менеджменту і управління історико-культурною спадщиною; інформаційні та комунікаційні технології.</p> <p>Інструменти та обладнання: обладнання, програмне забезпечення, необхідне для фіксації, дослідження, збереження, актуалізації об'єктів історико-культурної та природної спадщини.</p>
<p>Орієнтація освітньої програми</p>	<p>Освітньо-професійна</p>
<p>Основний фокус освітньої програми</p>	<p>Професійна освіта в галузі 02 Культура і мистецтво за спеціальністю 027 «Музеєзнавство, пам'яткознавство».</p> <p>Ключові слова: музеєзнавство, пам'яткознавство, охорона і використання культурної спадщини,</p>

	соціокультурне проектування, методика викладання, менеджмент та маркетинг у музейній справі.
Особливості програми	Особливістю програми є підготовка фахівців, здатних забезпечувати ефективну роботу в галузі музейної діяльності в умовах сучасних глобалізаційних викликів, базуючись на регіональній етнокультурній специфіці. Виконується в активному професійному середовищі.

4 – Придатність випускників до працевлаштування та подальшого навчання	
Придатність до працевлаштування	Випускники можуть працювати за професіями згідно з Національним класифікатором професій ДК 003:2010 (зі змінами): 2431.1 Науковий співробітник (архівна справа, музеєзнавство)
Подальше навчання	Особа, що здобула вищу освіту другого (магістерського) рівня має право продовжити навчання на третьому (освітньо-науковому) рівні вищої освіти. Набуття додаткових кваліфікацій в системі освіти дорослих. Академічна мобільність.
5 – Викладання та оцінювання	
Викладання та навчання	Викладання на засадах студентоцентрованого навчання, самонавчання, проходження практик із використанням загальних та спеціальних наукових методів. Поєднання лекційних, практичних, лабораторних, індивідуальних занять, самостійного навчання, консультацій, підготовки кваліфікаційної роботи
Оцінювання	<i>Види контролю:</i> поточний, модульний, підсумковий. <i>Форми контролю:</i> поточний, модульний (усне та письмове опитування, тестовий контроль, захист лабораторних, практичних робіт, захист проєктів); підсумковий (екзамени, заліки, звіти про проходження практик, захист кваліфікаційної роботи). <i>Оцінювання навчальних досягнень:</i> 4-бальна національна шкала (відмінно, добре, задовільно, незадовільно); 2-рівнева національна шкала (зараховано / незараховано); 100-бальна шкала та шкала ECTS (A, B, C, D, E, F, FX).
6 – Програмні компетентності	
Інтегральна компетентність	Здатність розв'язувати складні спеціалізовані задачі і проблеми у музеєзнавстві, пам'яткознавстві при здійсненні професійної діяльності або у процесі навчання, що передбачає проведення досліджень та/або

	здійснення інновацій та характеризується невизначеністю умов і вимог.
Загальні компетентності (ЗК)	ЗК 1. Здатність приймати обґрунтовані рішення. ЗК 2. Здатність мотивувати людей та рухатися до спільної мети. ЗК 3. Здатність працювати з урахуванням вітчизняного і міжнародного контексту. ЗК 4. Здатність розробляти та керувати проектами. ЗК 5. Здатність виявляти ініціативу та підприємливість. ЗК 6. Вміння виявляти, ставити та вирішувати проблеми.
Спеціальні (фахові) компетентності (СК)	СК 1. Здатність вибудовувати стратегії розвитку музейної та пам'яткоохоронної справи. СК 2. Здатність здійснювати музеєфікацію об'єктів історико-культурної і природної спадщини. СК 3. Здатність провадити інноваційну діяльність в музейній справі та пам'яткоохоронній діяльності. СК 4. Здійснення науково-дослідної, науково-педагогічної, управлінської діяльності. СК 5. Здатність розвивати соціальне усвідомлення ролі культурної спадщини. СК 6. Здатність приймати рішення на основі доказів, зокрема, релевантних даних, розрахунків, прогнозів, оцінювання ризиків тощо. СК 7. Здатність впроваджувати новітні музеологічні та пам'яткоохоронні практики у вітчизняну музейно-пам'яткоохоронну галузь. СК 8. Здатність створювати конкурентний музейний продукт на ринку культурних послуг. СК 9. Здатність здійснювати управління і адміністрування музейними та пам'яткоохоронними установами.
7 – Програмні результати навчання ПР	
	ПР 1. Розуміти проблеми збереження, інтерпретації та використання історико-культурної спадщини, оцінювати та аналізувати поточний стан і ключові тенденції розвитку музейної та пам'яткоохоронної галузі у цілому. ПР 2. Застосовувати ефективні методи та технології проектування та модернізації музейних і пам'яткоохоронних установ відповідно до вимог споживачів і законодавства, чинних стандартів та технічних умов.

	<p>ПР 3. Знати та застосовувати методи і технології менеджменту та маркетингу в музейній та пам'яткоохоронній справі.</p> <p>ПР 4. Обґрунтовувати і створювати нові та модернізувати існуючі експозиції, виставки, екскурсійно-туристичні маршрути тощо.</p> <p>ПР 5. Ефективно використовувати інформаційні технології та спеціалізоване програмне забезпечення у професійній діяльності.</p> <p>ПР 6. Вільно спілкуватися державною та іноземною мовами усно і письмово з професійних питань, презентувати та обговорювати результати досліджень, інновацій, проектів тощо.</p> <p>ПР 7. Знати та застосовувати сучасні технології інтерпретації та актуалізації історико-культурної та природної спадщини.</p> <p>ПР 8. Здійснювати стратегічне музейне планування в умовах ринкової динаміки та конкуренції.</p> <p>ПР 9. Розробляти концепції музейних закладів, брендів і проектів з використання історико-культурної та природної спадщини.</p> <p>ПР 10. Інтегрувати в соціальний і економічний сектор (ревіталізувати) історико-культурне середовище як ресурс розвитку місцевих громад.</p> <p>ПР 11. Розробляти інноваційні продукти на внутрішньому та зовнішньому ринках культурних послуг.</p> <p>ПР 12. Розробляти проекти з музеєфікації об'єктів історико-культурної та природної спадщини.</p>
8 – Ресурсне забезпечення реалізації програми	
Кадрове забезпечення	Науково-педагогічні працівники, які здійснюють освітній процес, мають відповідну освіту, стаж науково-педагогічної роботи та рівень наукової та професійної активності, що відповідає державним вимогам.
Матеріально-технічне забезпечення	Матеріально-технічне забезпечення відповідає державним вимогам щодо надання освітніх послуг і є достатнім для забезпечення якості освітнього процесу Рівненським державним гуманітарним університетом. Програмою передбачено використання лекційних аудиторій з мультимедійним обладнанням, спеціалізованих аудиторій.

Інформаційне та навчально-методичне забезпечення	Інформаційне та навчально-методичне забезпечення освітньо-професійної програми «Музеезнавство, пам'яткознавство» відповідає ліцензійним вимогам, має актуальний змістовний контент, базується на сучасних інформаційно-комунікаційних технологіях. http://kulturologiya.rshu.edu.ua
9 – Академічна мобільність	
Національна кредитна мобільність	На основі двосторонніх договорів між Рівненським державним гуманітарним університетом та закладами вищої освіти, науковими установами і закладами культури і мистецтв України.
Міжнародна кредитна мобільність	На основі двосторонніх договорів між Рівненським державним гуманітарним університетом та зарубіжними навчальними закладами
Навчання іноземних здобувачів вищої освіти	Можливе

2. Перелік компонент освітньо-професійної програми та їх логічна послідовність

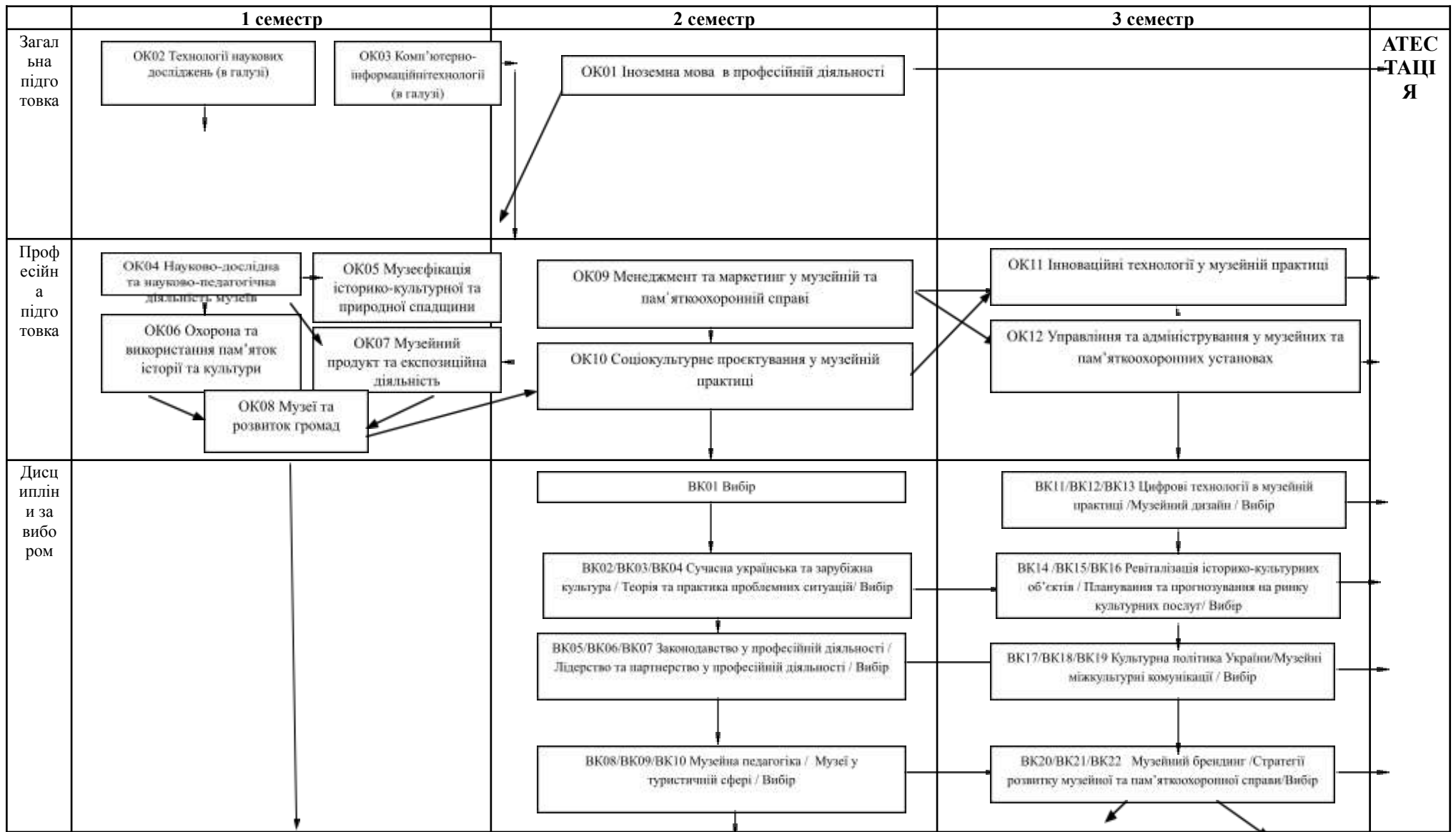
Нормативний термін 1 рік 4 місяці

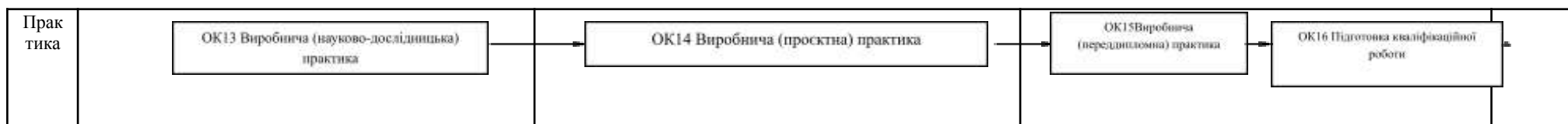
2.1. Перелік компонент ОП

Код н/д	Компоненти освітньої програми (навчальні дисципліни, курсові проекти (роботи), практики, кваліфікаційна робота)	Кількість кредитів	Форма підсумкового контролю
1	2	3	4
Обов'язкові компоненти			
Цикл загальної підготовки			
OK01	Іноземна мова в професійній діяльності	3	екзамен
OK02	Технології наукових досліджень (в галузі)	3	екзамен
OK03	Комп'ютерно-інформаційні технології (в галузі)	3	залік
Цикл професійної підготовки			
OK04	Науково-дослідна та науково-педагогічна діяльність музеїв	3	екзамен
OK05	Музеефікація історико-культурної та природної спадщини	3	екзамен
OK06	Охорона та використання пам'яток історії та культури	3	залік
OK07	Музейний продукт та експозиційна діяльність	3	екзамен
OK08	Музеї та розвиток громад	3	екзамен
OK09	Менеджмент та маркетинг у музейній та пам'яткоохоронній справі	3	екзамен
OK10	Соціокультурне проектування у музейній практиці	3	екзамен
OK11	Інноваційні технології у музейній практиці	3	екзамен

OK12	Управління та адміністрування у музейних та пам'яткоохоронних установах	3	екзамен
OK13	Виробнича (науково-дослідницька) практика	9	залік (диференційований)
OK14	Виробнича (проектна) практика	9	залік (диференційований)
OK15	Виробнича (переддипломна) практика	3	залік (диференційований)
OK16	Підготовка кваліфікаційної роботи	9	захист кваліфікаційної роботи
Загальний обсяг обов'язкових компонент:		66	
Вибіркові компоненти			
BK01	Вибір	3	залік
BK02	Сучасна українська та зарубіжна культура	3	залік
BK03	Теорія та практика проблемних ситуацій		
BK04	Вибір		
BK05	Законодавство у професійній діяльності	3	залік
BK06	Лідерство та партнерство у професійній діяльності		
BK07	Вибір		
BK08	Музейна педагогіка	3	залік
BK09	Музеї у туристичній сфері		
BK10	Вибір		
BK11	Цифрові технології в музейній практиці	3	залік
BK12	Музейний дизайн		
BK13	Вибір		
BK14	Ревіталізація історико-культурних об'єктів	3	залік
BK15	Планування та прогнозування на ринку культурних послуг		
BK16	Вибір		
BK17	Культурна політика України	3	залік
BK18	Музейні міжкультурні комунікації		
BK19	Вибір		
BK20	Музейний брендинг	3	залік
BK21	Стратегії розвитку музейної та пам'яткоохоронної справи		
BK22	Вибір		
Зальний обсяг вибірових компонент:		24	
ЗАГАЛЬНИЙ ОБСЯГ ОСВІТНЬОЇ ПРОГРАМИ		90	
Атестація			
	Назва навчальної дисципліни	Форма атестації	
		Публічний захист кваліфікаційної роботи	

Структурно-логічна схема ОП
Нормативний термін 1 рік 4 місяці







3. Форма атестації здобувачів вищої освіти

Форми атестації здобувачів вищої освіти	Атестація здійснюється у формі публічного захисту кваліфікаційної роботи
Вимоги до кваліфікаційної роботи	<p>Кваліфікаційна робота має продемонструвати здатність розв'язувати складні задачі і проблеми у музеєзнавстві, пам'яткознавстві при здійсненні професійної діяльності або у процесі навчання, що характеризуються невизначеністю умов і вимог та передбачають проведення досліджень або здійснення інновацій.</p> <p>Кваліфікаційна робота не повинна містити академічного плагіату, фальсифікації, фабрикації.</p> <p>Кваліфікаційна робота має бути оприлюднена на офіційному сайті закладу вищої освіти або його структурного підрозділу, або в депозитарії закладу вищої освіти.</p>

**4.1. Матриця відповідності програмних компетентностей
компонентам освітньої програми
Нормативний термін 1 рік 4 місяці**

	ЗК- 1	ЗК- 2	ЗК- 3	ЗК- 4	ЗК- 5	ЗК- 6	СК- 1	СК- 2	СК- 3	СК- 4	СК- 5	СК- 6	СК- 7	СК- 8	СК- 9
OK01			●											●	
OK02						●				●					
OK03						●			●			●			
OK04						●				●					
OK05	●							●			●				
OK06			●				●				●				
OK07					●								●	●	
OK08		●	●											●	
OK09					●								●		●
OK10	●			●									●		
OK11						●	●		●				●		
OK12		●								●					●
OK13			●		●	●		●		●	●				
OK14				●	●	●	●		●				●	●	
OK15						●	●			●					
OK16			●			●	●		●	●		●	●	●	
BK01	в	і	л	ь	н	и	й		в	и	б	і	р		
BK02			●						●						
BK03						●						●			
BK04	в	і	л	ь	н	и	й		в	и	б	і	р		
BK05	●									●					
BK06		●													●
BK07	в	і	л	ь	н	и	й		в	и	б	і	р		
BK08		●											●		
BK09			●								●		●		
BK10	в	і	л	ь	н	и	й		в	и	б	і	р		
BK11						●			●						
BK12				●					●					●	
BK13	в	і	л	ь	н	и	й		в	и	б	і	р		
BK14					●				●						
BK15	●											●			
BK16	в	і	л	ь	н	и	й		в	и	б	і	р		
BK17			●				●								
BK18			●						●						
BK19	в	і	л	ь	н	и	й		в	и	б	і	р		
BK20				●					●						
BK21						●	●								
BK22	в	і	л	ь	н	и	й		в	и	б	і	р		

● – компетентність, яка набувається;

OK_j – номер обов'язкової компоненти освітньої програми;

BK_j – номер вибіркової компоненти освітньої програми;

ЗК_i – номер компетентності в списку загальних компетентностей профілю програми;

СК_i – номер компетентності в списку спеціальних (фахових) компетентностей профілю програми

**5.1. Матриця забезпечення програмних результатів навчання
відповідними компонентами освітньої програми
Нормативний термін 1 рік 4 місяці**

	ПР-1	ПР-2	ПР-3	ПР-4	ПР-5	ПР-6	ПР-7	ПР-8	ПР-9	ПР-10	ПР-11	ПР-12
OK01						•						
OK02	•								•			
OK03					•						•	
OK04				•								
OK05	•											•
OK06	•						•		•			
OK07				•			•				•	
OK08								•		•		
OK09			•							•		
OK10		•							•			•
OK11	•	•										
OK12			•					•				
OK13	•				•		•					
OK14		•							•			•
OK15	•					•						
OK16	•					•					•	
BK01	в	і	л	ь	н	и	й	в	и	б	і	р
BK02	•											
BK03	•											
BK04	в	і	л	ь	н	и	й	в	и	б	і	р
BK05		•										
BK06						•						
BK07	в	і	л	ь	н	и	й	в	и	б	і	р
BK08				•								
BK09				•								
BK10	в	і	л	ь	н	и	й	в	и	б	і	р
BK11					•						•	•
BK12									•			•
BK13	в	і	л	ь	н	и	й	в	и	б	і	р
BK14							•			•		
BK15								•				
BK16	в	і	л	ь	н	и	й	в	и	б	і	р
BK17	•											
BK18						•						
BK19	в	і	л	ь	н	и	й	в	и	б	і	р
BK20									•			•
BK20								•				
BK21	в	і	л	ь	н	и	й	в	и	б	і	Р

- – програмний результат;
- OK_j – номер обов'язкової компоненти освітньої програми;
- BK_j – номер вибіркової компоненти освітньої програми;
- ПР_j – порядковий номер програмних результатів навчання профілю програми.

6. Система внутрішнього забезпечення якості вищої освіти

У Рівненському державному гуманітарному університеті функціонує система забезпечення закладом вищої освіти якості освітньої діяльності та якості вищої освіти (система внутрішнього забезпечення якості), яка передбачає здійснення таких процедур і заходів:

- 1) визначення принципів та процедур забезпечення якості вищої освіти;
- 2) здійснення моніторингу та періодичного перегляду освітніх програм;
- 3) щорічне оцінювання здобувачів вищої освіти, науково-педагогічних і педагогічних працівників закладу вищої освіти та регулярне оприлюднення результатів таких оцінювань на офіційному веб-сайті закладу вищої освіти, на інформаційних стендах та в будь-який інший спосіб;
- 4) забезпечення підвищення кваліфікації педагогічних, наукових і науково-педагогічних працівників;
- 5) забезпечення наявності необхідних ресурсів для організації освітнього процесу, зокрема самостійної роботи, за кожною освітньою програмою;
- 6) забезпечення наявності інформаційних систем для ефективного управління освітнім процесом;
- 7) забезпечення публічності інформації про освітні програми, ступені вищої освіти та кваліфікації;
- 8) забезпечення дотримання академічної доброчесності працівниками закладів вищої освіти та здобувачами вищої освіти, зокрема створення і забезпечення функціонування ефективної системи запобігання та виявлення академічного плагіату;
- 9) інших процедур і заходів.

Система забезпечення закладом вищої освіти якості освітньої діяльності та якості вищої освіти (система внутрішнього забезпечення якості) може за поданням Рівненським державним гуманітарним університетом оцінюватися Національним агентством із забезпечення якості вищої освіти або акредитованими ним незалежними установами оцінювання та забезпечення якості вищої освіти на предмет її відповідності вимогам до системи забезпечення якості вищої освіти, що затверджуються Національним агентством із забезпечення якості вищої освіти, та міжнародним стандартам і рекомендаціям щодо забезпечення якості вищої освіти.

Гарант освітньої програми



Людмила КАЗНАЧЕСВА